

# O'CERDANYA 2017

10-15 / 08 / 2017



BULLETIN N°2

CLUB  
ORIENTACIÓ CATALUNYA



COC



CERDAGNE CAPCIR  
INTERNATIONAL ORIENTEERING



Club Orientation Tout Espoir



<http://ocerdanya.com>

[club@clubcoc.cat](mailto:club@clubcoc.cat)

## MOT D'ACCUEIL

Les trois clubs catalans (COC, CCIO et COTE66) sont heureux de vous accueillir en Cerdagne pour 6 jours d'orientation en milieu montagnard.

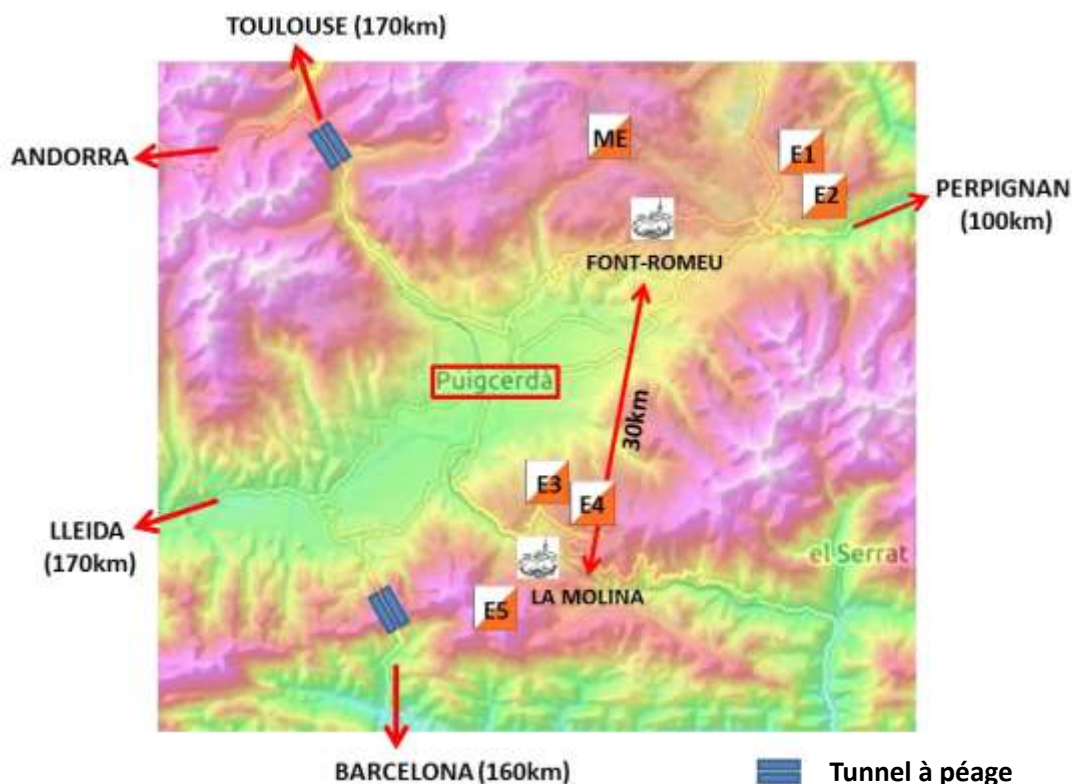
Cette organisation transfrontalière est un challenge que nous avons voulu relever, d'abord pour vous faire découvrir et aimer ce petit bout de territoire auquel nous sommes profondément lié, mais aussi parce que nous sommes persuadés que la course d'orientation porte en elle des valeurs d'échange et de partage universelles et que les frontières n'ont pas de place dans l'expression de ces valeurs. Le lien fort de tous les bénévoles de O'Cerdanya, citoyens espagnols ou français, nous invite à encourager également les fédérations de tous les pays à tendre vers l'égalité de traitement des orienteurs sur les épreuves qu'elles gèrent.

Vous êtes près de 2000 à avoir coché sur votre agenda sportif ce rendez-vous et nous vous en remercions grandement. Nous essaierons d'être à la hauteur de votre attente et nous vous demanderons éventuellement d'être indulgent puisque cette organisation de grande envergure est une première pour nous.

La finalité de notre passion commune étant de se faire plaisir en cherchant des balises, nous espérons avant tout que vous prendrez autant de plaisir à les chercher que nous en avons eu à les poser.

Au nom de tous les bénévoles, le comité d'organisation vous souhaite un bon O'Cerdanya !

## LOCALISATION



## PROGRAMME

10/08/17	Accueil à Font-Romeu (l'Entre-Pôts, à 50m de l'Office de Tourisme), de 9h à 19h
	Model Event au Lac des Bouillouses, de 9h à 21h
11/08/17	Etape 1 : Longue Distance au Col de la Llose, 9h
12/08/17	Etape 2 : Moyenne Distance au Pic de la Tausse, 9h
13/08/17	Etape 3 : Moyenne Distance à Fontanals, 9h
14/08/17	Etape 4 : Longue Distance à Fontanals, 9h
15/08/17	Etape 5 : Moyenne Distance à La Molina, 9h

Les 2 premières étapes comptent pour le CN Français et la Coupe O'Pyrene.

## RECOMMANDATIONS GENERALES

### ● Stationnement

- Aucun stationnement de véhicule n'est autorisé sur les parkings de la course la veille des 2 premières étapes
- Malgré nos efforts et compte tenu de fortes contraintes environnementales, nous n'avons pu trouver de la place pour tous les véhicules à proximité de l'arène de chaque étape. Aussi, nous vous demandons de covoiturer systématiquement (3 personnes minimum par voiture) pour venir sur les zones de course. Du respect de cette règle dépendra le temps que vous mettrez pour rejoindre l'arène.
- **Pour les étapes 3 et 4, il y aura un sens de circulation à respecter impérativement.**

### ● Terrains

- Toutes les zones de course sont à partager avec le bétail (vaches et chevaux) en estive ; c'est une particularité de la course d'orientation l'été en milieu montagnard ! La présence de veaux au sein du bétail peut dicter un comportement de défensive des mères. Nous vous demandons d'aborder avec précautions les différents troupeaux, de les contourner éventuellement. Bien évidemment, nous vous demandons de respecter les clôtures en place et de refermer les passages si vous êtes amenés à en ouvrir. Les éleveurs vous remercient d'avance.
- Les zones interdites (notamment sur l'étape 2 qui utilise un terrain militaire) sont à respecter rigoureusement (en course et hors course).
- Des passages pour franchir certaines clôtures sont reportés sur les cartes. Merci de les utiliser.
- Le comité d'organisation a fait le pari de « Zéro Déchet » sur les zones de course. Merci de nous aider dans ce challenge et de ramener vos déchets.
- Les guêtres sont recommandées.
- **Le terrain de l'étape 5 est partagé avec des vététistes (pistes de descente). Nous vous recommandons la plus grande prudence si vous êtes amenés à traverser ces**

## **pistes (bien regarder en amont ! )**

### **• Divers**

- Pas plus qu'ailleurs nous ne maîtrisons la météo, mais nous savons par expérience que les orages en montagne sont à prendre sérieusement en considération !
- Des WC secs sont mis en place sur les étapes 1 à 4.
- Il n'y aura pas de ravitaillement en eau sur les circuits. Prenez vos dispositions.
- Ne pas oublier que le soleil en altitude voit ses effets multipliés sur la peau et les yeux. Prenez vos dispositions.
- Il est interdit de faire du feu ou d'utiliser des réchauds à flamme en plein air.

### **• Secours**

- Une équipe médicale est présente sur l'aréna.
- En cas d'urgence sur le lieu de course (accident,...) :

Côté France : +33 786 98 30 79

Côté Catalogne : +34 629 77 67 13

### **À noter**

Vos horaires de départ figurent sur votre dossard.

Toutes les cartes sont au 1 :10000 (sauf Model Event au 1 :7500)

Les définitions des postes sont reportées sur les cartes. Des définitions papier seront disponibles au départ.

**SportIdent Air accepté.**

## COURSES

Categories	Technical level	E1		E2		E3		E4		E5	
		L(km)	D(m)	L(km)	D(m)	L(km)	D(m)	L(km)	D(m)	L(km)	D(m)
H21	A	11,8	540	5,6	230	5,6	215	12,0	465	5,8	200
H20	B	9,8	500	5,1	200	5,3	190	10,5	365	5,4	185
H35											
H18	C	9,6	340	4,9	170	5,0	165	8,8	330	5,2	160
H40											
H45	D	8,5	400	5,0	140	4,9	160	8,2	285	5,0	135
D20	E	7,4	280	4,6	140	4,8	150	7,0	285	4,6	110
D21											
D35	E2	6,2	220	3,9	130	3,7	135	5,7	235	4,2	95
H50	F	6,5	250	4,4	150	4,3	145	6,3	205	4,5	125
D18											
H55	G	5,4	280	3,5	90	3,4	100	5,6	190	3,7	80
D40											
D45	H	4,7	220	3,0	80	3,0	90	5,1	150	3,2	75
OPEN1											
H60	I	4,5	175	2,7	70	3,0	75	4,8	120	2,8	65
H65											
D50	I2	3,7	140	2,4	50	2,6	65	4,1	110	2,3	55
D55											
D60	J	2,9	100	2,0	50	2,0	60	3,0	75	1,9	40
D65											
D70+											
H70+											
H16	K	6,7	330	3,6	110	3,5	150	7,0	240	3,7	120
D16	L	5,1	230	3,1	110	3,2	120	5,3	160	3,1	120
H14	M	4,5	190	3,3	100	3,2	110	4,1	150	3,1	115
D14											
D12	N	2,9	150	2,7	60	2,7	75	2,4	95	3,0	100
H12											
OPEN2											
D10	O	1,7	75	2,6	20	2,1	50	1,8	50	2,6	75
H10											
Débutants											
Jalonné		2,5	75	1,8	20	2,1	50	1,8	50	3,0	90

	Départ ROUGE
	Départ BLEU
	Départ JAUNE

## **MODEL EVENT – LES BOUILLOUSES (10 AOUT)**



Accès au site des Bouillouses à partir du Pla de Barrès (GPS : **2°05'50/42°31'11**) par navette de 7h30 à 19h, libre à partir de 20h environ.

Conseil : privilégier la montée aux Bouillouses le plus tôt possible (moins de risque d'orage aussi en matinée) et ne pas prévoir un retour trop tardif par la navette (possible cependant jusqu'à 21h) sous couvert de longue attente au lac des Bouillouses !

Fléchage : à partir du rond-point de Mont-Louis

Nota : l'accès est payant pour ceux qui ne sont pas inscrits au Model Event. Il n'y aura pas de possibilité d'acheter des cartes du Model Event à l'accueil le 10/08.

Carte : Bones Hores – 2014

Déroulement : départ libre (balise de départ à l'arrivée de la navette au lac des Bouillouses). Une vingtaine de postes de difficulté variable sont reportés sur la carte. Les postes resteront en place le 11/08...mais l'accès sera payant.

Restauration sur place : OUI

### A propos de la carte :

Seuls les rochers et falaises les plus remarquables sont cartographiés pour une meilleure lisibilité.

Les rochers en grande partie enterrés sont représentés avec le symbole « butte ».

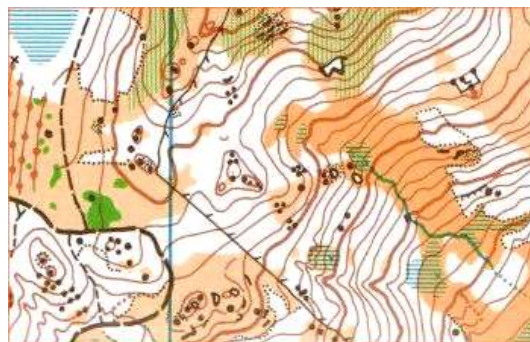
Les collines rocailleuses sont représentées telles de simples collines.

### A propos du terrain :

La zone est ouverte à semi-ouverte sur 75%. C'est une estive pour de nombreuses bêtes (vaches et chevaux).

Les parties boisées, avec des détails de relief et des zones rocheuses, apportent le côté technique.

## ETAPE 1 – COL DE LA LLOSE – LD (11 AOUT)



GPS : 2°08'29.5/42°32'08

Fléchage : à partir du rond-point de Mont-Louis

Carte : La Llose - 2017

Traceur : Jérôme CAVARROC

Parking-Accueil : 50m à 1000m

Accueil-Départ : 600m

Arrivée-Accueil : 100m

Restauration sur place : OUI

### A propos de la carte :

Une petite zone humide, interdite d'accès, est reportée sur la carte.

### A propos du terrain :

Le terrain est très vallonné avec une dominante forêt et quelques zones rocheuses. A noter des zones de chablis à certains endroits (vestiges de plusieurs tempêtes) ainsi que des zones de genêts qui peuvent ralentir la progression.

Les pistes utilisées par les raquetistes l'hiver et jalonnées de panneaux spécifiques à cette activité sont reportées sur la carte.



## ETAPE 2 – PIC DE LA TAUSSE – MD (12 AOÛT)



GPS : 2°08'57.3/42°31'26

Fléchage : à partir du rond-point de Mont-Louis

Carte : La Tausse - 2017

Traceur : Ray HULSE

Parking-Accueil : 50m à 500m

Accueil-Départ : BLEU et ROUGE : 1000m et 800m, JAUNE : 50m

Arrivée-Accueil : 100m

Restauration sur place : boissons

### A propos de la carte :

Symboles spécifiques :

Croix bleue : abreuvoir

Croix noire : véhicule militaire (char, etc.)

Cercle noir : autre objet dû à l'homme

Cercle vert : arbre isolé feuillu, dans les zones ouvertes ou semi-ouvertes.

### A propos du terrain :

Le terrain est 50% ouvert/semi-ouvert (pâturages) et 50% forêt (conifères). La courabilité est plutôt bonne à part les zones de genêts (au sein des pâturages) et d'arbres couchés dans la forêt. La forêt "blanche" est tout de même assez dense pour vous ralentir. Les arbres couchés ne sont pas cartographiés sauf sur des zones étendues, dans ce cas avec le symbole « végétation basse ».

Le terrain est pentu avec des blocs rocheux, seuls ou groupés. Certains petits blocs (< 1m) sont clairement identifiables sur le terrain mais sont trop petits pour figurer sur la carte. Certains blocs sur la carte (> 1m) sont très visibles d'en dessous mais beaucoup moins de dessus.

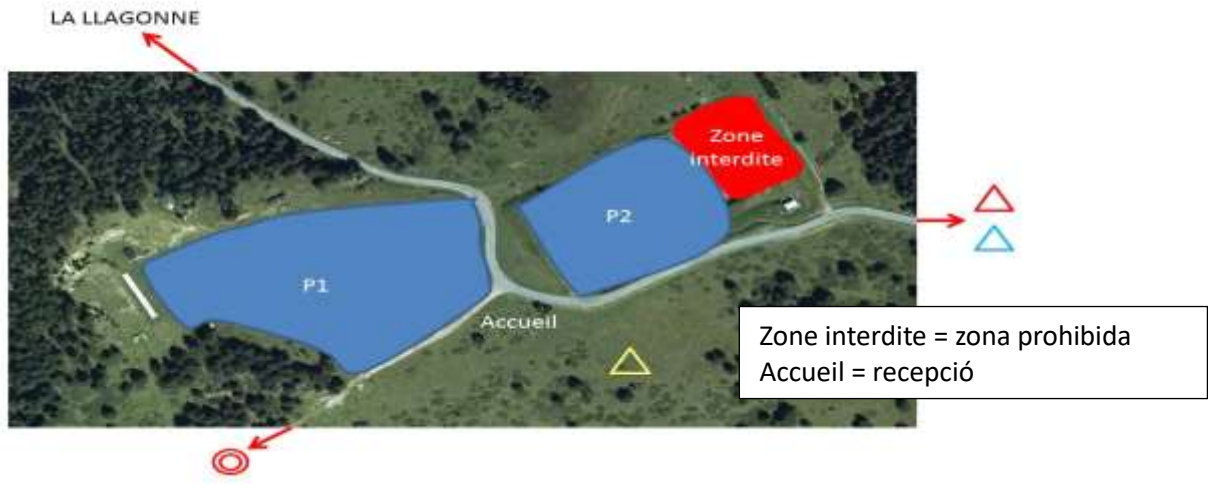
Il y a une trentaine de bornes dans la forêt, d'une hauteur d'environ 50 cm ; elles sont trop nombreuses/trop proches les unes des autres pour figurer sur la carte.

Dans la partie ouverte/semi-ouverte, les conifères isolés (très nombreux) sont indiqués par une tache blanche dans le jaune.

La transition entre jaune 100% et jaune 50% n'est pas toujours évidente à situer, il y a souvent un changement progressif vers une herbe plus longue et touffue ou vers un peu plus de genêt.

### A propos de la course :

Pour les circuits A à L, il y aura une traversée de route (présence de signaleurs) avec neutralisation du temps.



## CONSIGNES POUR L'ACCÈS ET LE STATIONNEMENT DES ETAPES 3 ET 4 AU PLA DE LES FORQUES LES 13 ET 14 AOÛT

L'accès au Centre de Compétition des Etapes 3 et 4 (Pla de les Forques) sera interdit jusqu'au jour de la course.

Nous n'avons pu trouver de place pour tous les véhicules à proximité de l'aréna de chaque étape. Nous vous demandons de covoiturer systématiquement (4 personnes minimum par voiture) pour venir sur les zones de course. Du respect de cette règle dépendra le temps que vous mettrez pour rejoindre l'aréna.

Le point de rassemblement des voitures avec moins de 4 occupants est : [el pàrquing dels Alabaus](#). D'ici, le covoiturage vous permettra accéder au CC.



**Pour les étapes 3 et 4, il y aura un sens de circulation à respecter impérativement.**

Les participants venant en **Camping Car** peuvent se garer dans la zone de compétition dans un espace limité et réservé exclusivement à cet effet. On pourra y accéder le 12 août à partir de 17h. Si vous arrivez le 13 ou le 14 août, vous devez stationner au parc de stationnement de Alabaus et covoiturer jusqu'au Centre de Compétition.

Rappel : nous sommes dans un parc naturel protégé. Il est interdit de stationner en dehors de l'espace prévu sous peine d'être verbalisé par les autorités.

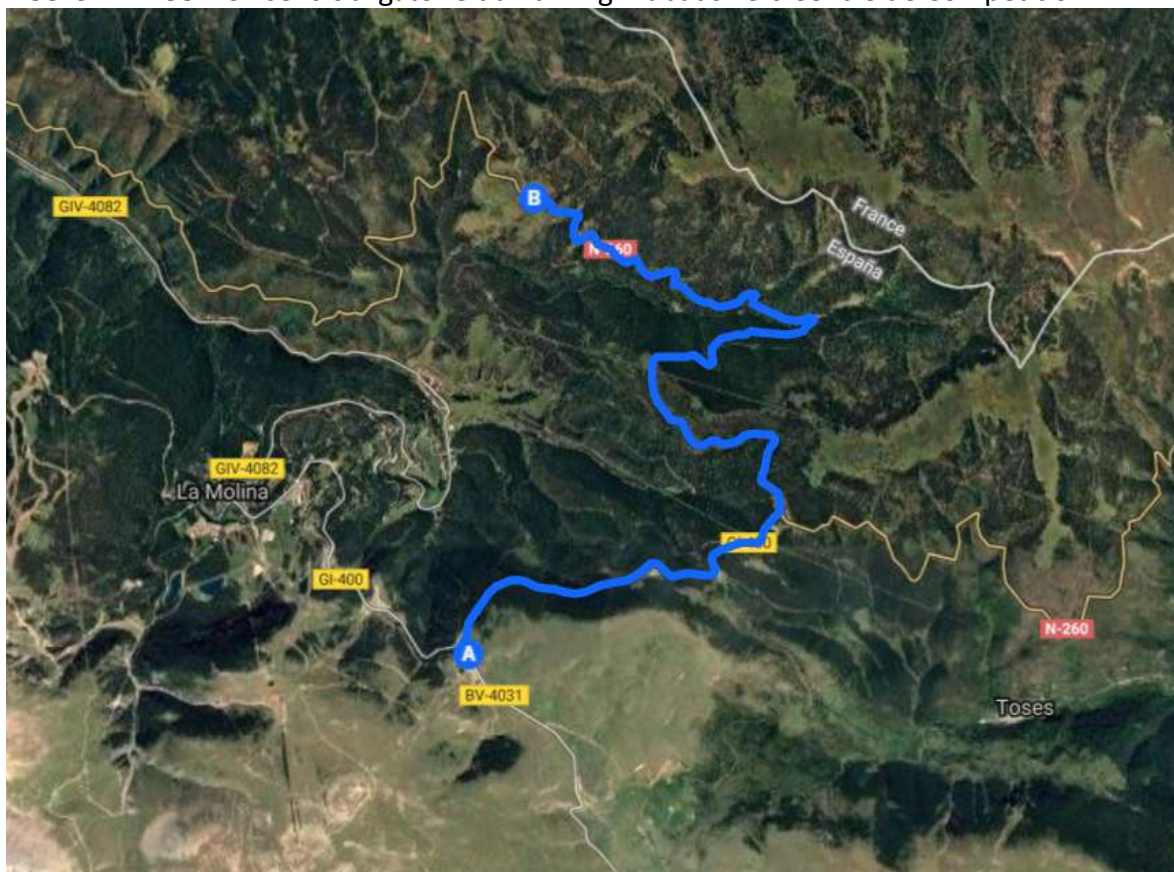
**AVERTISSEMENT: les Camping-Cars de plus de huit mètres ne peuvent pas entrer dans la zone de compétition.**

Étant donné le grand nombre de voitures le jour de compétition et les difficultés pour le stationnement des CCars, nous ne pouvons garantir le déplacement des véhicules pendant le déroulement des étapes 3 et 4. Il vous est fortement recommandé d'attendre la fin des courses (à partir de 17h00 si l'organisation ne vous donne pas de nouvelle indication).

**Il est absolument interdit d'utiliser un réchaud à flamme à l'extérieur.**

Nous demandons aux camping-caristes de faire preuve de fair-play et de ne pas "visiter" la zone qui les entoure totalement...et utilisée pour la compétition !

**ACCES VEHICULES : sens obligatoire du Parking Alabaus vers Centre de Compétition :**



**ROUTE Collada de Toses-zone de Compétition Pla de les Forques :**



### **ETAPE 3 – PLA DE LES FORQUES FONTANALS – MD (13 AOUT)**



GPS : **1°57'56.8" E / 42°21'35.1" N**

Fléchage : à partir de... (voire croquis ci-dessus)

Carte : Pla de les Forques (Rui Antunes et José Batista 2016)

Traceur : Carles LORE

Restauration sur place : buvette


À propos du terrain : en forêt la plupart du temps avec une pénétrabilité assez bonne. Le reste, ouvert/semi-ouvert, sert de pâturage. Les zones de végétation dense ralentissent la vitesse de course de l'ordre de 50%.

Il y a de nombreux éléments spécifiques, principalement de végétation et collines, ainsi que quelques roches et falaises.

Relief modéré.

Attention au bétail, chevaux et vaches.

Notes du traceur : course rapide en général avec peu de changements de direction en raison du type de terrain. On a voulu éviter les forts dénivelés en faveur d'une orientation précise.

Le symbole  représente ces trois types d'éléments de végétation :



Arbre sec abattu



Arbre sec droit



Souche

Des passages obligatoires pour quelques clôtures sont identifiables sur le terrain par de la rubalise :



## ETAPE 4 – PLA DE LES FORQUES FONTANALS – LD (14 AOUT)



GPS : **1°57'56.8" E / 42°21'35.1" N**

Fléchage : à partir de... (voire croquis ci-dessus)

Carte : Pla de les Forques (Rui Antunes et José Batista 2016)

Traceur : Carles LORE

Restauration sur place : buvette

À propos du terrain : en forêt la plupart du temps avec une pénétrabilité assez bonne. Le reste, ouvert/semi-ouvert, sert de pâturage. Les zones de végétation dense ralentissent la vitesse de course de l'ordre de 50%.

Il y a de nombreux éléments spécifiques, principalement de végétation et collines, ainsi que quelques roches et falaises.


Relief modéré.

Attention au bétail, chevaux et vaches

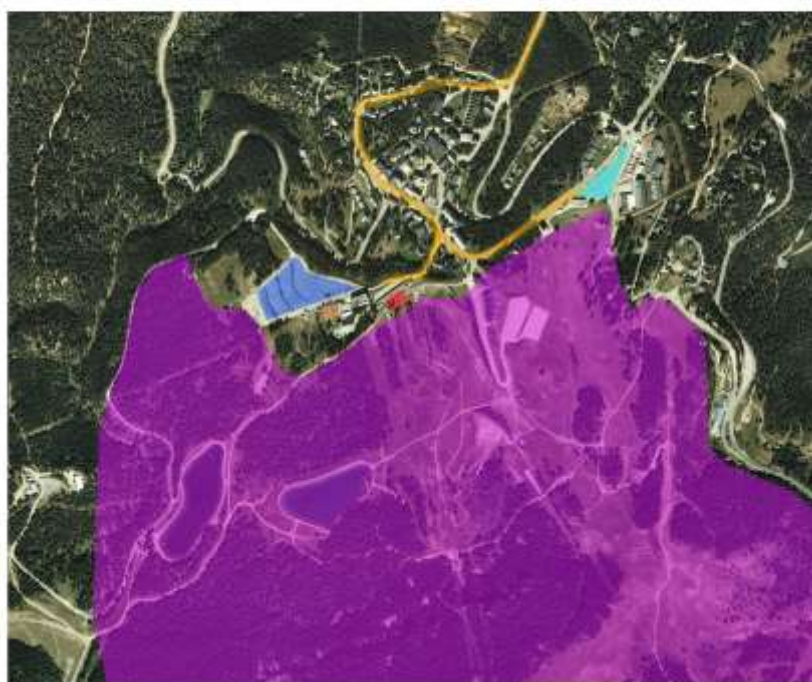
Notes du traceur : course avec possibilité de choix d'itinéraire, en particulier dans les longs inter-postes, mais peu possible dans les sections courtes en raison du type de terrain.






Bonne visibilité en général.

Peu exigeant physiquement. C'est la quatrième étape ! Mais il y a en assez pour être satisfait.

Le symbole  représente trois types d'éléments de végétation (idem étape 3)

## ETAPE 5 – STATION DE SKI DE LA MOLINA– MD (15 AOÛT)



-  Zona competició prohibida fins al final de la 5<sup>a</sup> etapa
-  Centre de competició
-  Pàrking B --> Camping-cars (suivre indications pour P1 et P2)
-  Pàrking A --> Voitures (suivre indications pour P4)
-  Carretera accés

Accès par la route : Suivre E9 / C162 --> Giv-4082 --> Gi400

GPS Parking A: **1°56'28.4"E / 42°20'13.3"N**

GPS Parking B: **1°56'03.6"E / 42°20'05.7"N**

**IMPORTANT: Le Parking A (marqué P4 à la station) est seulement pour les voitures. Les Camping-cars doivent stationner au Parking B (marqué P1-P2 à la station).**

Carte: La Molina (Rui Antunes et José Batista 2016)

Traceur: Àngel PI

Restauration sur place : buvette

Distances:

Parking-Accueil : 2 à 10 minutes (50 à 500 m)

Accueil-Pré-départ: 2 minutes

PRÉ-DÉPART à Départ : 25 minutes

Arrivée-Accueil: 1 minute

#### **CIRCUITS AVEC ACCES AU DÉPART PAR TÉLÉCABINE :**

**Les circuits H/D18, H/D20, H/D21, H/D35, H/D40, H/D45, H50, H55 et OPEN 1 doivent prendre le Télécabine en direction au Départ.**

**IMPORTANT : Toutes ces catégories ont un Pré-Départ de 25 minutes (H-25')**

À propos du terrain : Terrain alpin au sein de station de ski de La Molina.

Attention : les postes sont parfois proches les uns des autres. Bien vérifier le numéro. Guêtres recommandés et forte descente.

À propos de la carte : Les symboles **X** (en noir) sont des éléments d'origine humaine, très souvent des canons à neige ou blocs de béton.

**Le terrain de l'étape 5 est partagé avec des vététistes (pistes de descente). Nous vous recommandons la plus grande prudence si vous êtes amenés à traverser ces pistes (bien regarder en amont !)**

**REGLEMENT, RESULTATS,...**

<http://ocerdanya.com>

